



EVROPSKÁ UNIE
Evropské strukturální a investiční fondy
Operační program Doprava

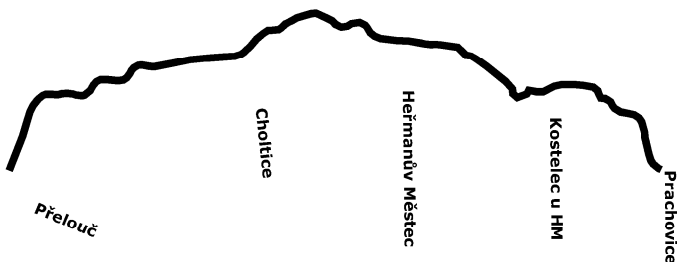
Ministerstvo dopravy
Státní fond dopravní
infrastruktury



Jiná ověření:

Paré:

Orientační schéma:



Razítko oprávněné osoby:

Podpis:

Datum:

Revize:	Datum:	Popis:	Kontroloval:
002	11/2023	PDPS - aktualizovaná, kompletní	Ing. Petr Burda
003	06/2024	PDPS - po připomínkách	Ing. Petr Burda

Stavebník/Investor:	Správa železnic, státní organizace		SPRÁVA ŽELEZNIC
Adresa:	Dlážděná 1003/7, 110 00 Praha 1		
Zástupce investora:	Stavební správa východ		
Adresa:	Nerudova 1, 779 00 Olomouc		

Zhotovitel díla:	EXPROJEKT s.r.o.	
Adresa:	Heršpická 758/13, 619 00 Brno	
Kontakt:	T: +420 533 312 000 E: info@exprojekt.cz	
Zhotovitel objektu:	EXPROJEKT s.r.o.	
Adresa:	Heršpická 758/13, 619 00 Brno	
Kontakt:	T: +420 533 312 000 E: info@exprojekt.cz	
Hlavní projektant (HIP):	Ing. Pavel Odehnal	Specialista: Mgr. Martina Fialová, PhD.

Název stavby/akce:	Rekonstrukce TZZ Přelouč - Prachovice		Označení investora:	S621500628
			Označení zhotovitele:	2020-202
Název části:	Souhrnná technická zpráva		Označení části:	B.10.5
Název objektu/díle části:	Povodňový plán		Označení objektu/komplexu:	
Název přílohy:			Číslo přílohy:	
Název díle části přílohy:				
Odpovědný projektant:	Zpracovatel přílohy:	Měřítko:	Stupeň dokumentace: PDPS	
Mgr. M. Fialová, PhD.	Mgr. Martina Fialová, PhD.	Formáty:		
Kraj:	Katastrální území:	TUDU:	Smluvní datum zpracování: 30. 11. 2023	
Pardubický	Dle TZ			

Označení investora:	Stupeň dokumentace:	Část:	Objekt:	Podoblast:	Příloha:	Revize:
S 6 2 1 5 0 0 6 2 8	- P D P S	- B 1 0 5 X	- X X X X X X X X X X	- X X	- X - X X X X	- 0 0 3

[Prostor pro další informace]

STAVBA: **„Rekonstrukce TZZ Přelouč - Prachovice“**

STUPEŇ: **Dokumentace pro vydání společného povolení stavby
dráhy (DÚSP)**

Povodňový plán stavby

Povodňový plán pro stavbu

Investor:	Správa železnic, státní organizace, Dlážděná 1003/7, Nové Město, 110 00 Praha 1
Projektant:	EXprojekt, s.r.o., Heršpická 758/13, 619 00 Brno
Správci vodních toků:	Povodí Labe, s.p., Víta Nejedlého 951/8, Slezské Předměstí, 500 03 Hradec Králové
Vodní toky ve správě Povodí Labe, s.p.:	Labe (ID toku dle CEVT: 10 100 002)
Místo stavby:	km 319,141 až km 21,556 na trati Přelouč - Prachovice č. 541 00, k.ú. Přelouč, Valy n. Lab., Veselí u Přelouče, Choltice, Svinčany, Klešice, Heřmanův Městec, Kostelec u Heřmanova Městce, Vápenný Podol a Prachovice
Vodoprávní úřad:	Městský úřad Přelouč, Stavební odbor, Československé armády 1665, 535 33 Přelouč Městský úřad Chrudim, odbor životního prostředí, Pardubická 67, 537 16 Chrudim
Povodňový orgán (v době povodně):	Povodňová komise města a ORP Přelouč Povodňová komise Valy Povodňová komise města Heřmanův Městec Povodňová komise obce Kostelec u Heřmanova Městce Obecní rada obce Prachovice Povodňová komise ORP Chrudim
Inundační území:	VVT Labe Struha Podolský potok řada drobných toků
Zhotovitel prací:	<i>bude doplněno</i>

*Po výběru zhotovitele stavby budou doplněny kontaktní údaje, personální zabezpečení, apod.
Povodňový plán pak bude zaslán na příslušná místa – Městský úřad Přelouč, Městský úřad Chrudim
a Povodí Labe, státní podnik ke schválení.*

Vypracovala:

.....
Mgr. Zuzana Indráková
EXprojekt s.r.o.

Obsah

1	ÚVOD	4
2	VĚCNÁ ČÁST	5
2.1.	VYMEZENÍ LOKALITY	5
2.2.	CHARAKTERISTIKA ÚZEMÍ.....	6
2.3.	VLIV STAVBY NA PRŮBĚH HLADIN VELKÝCH VOD.....	10
2.4.	OHROŽENÉ ÚZEMÍ VLIVEM HLADIN VELKÝCH VOD.....	11
2.5.	STUPNĚ POVODŇOVÉ AKTIVITY	11
	I. STUPEŇ POVODŇOVÉ AKTIVITY – STAV BDĚLOSTI	12
	II. STUPEŇ POVODŇOVÉ AKTIVITY – STAV POHOTOVOSTI	12
	III. STUPEŇ POVODŇOVÉ AKTIVITY – STAV OHROŽENÍ	12
	I. STUPEŇ POVODŇOVÉ AKTIVITY – STAV BDĚLOSTI	12
	II. STUPEŇ POVODŇOVÉ AKTIVITY – STAV POHOTOVOSTI	12
	III. STUPEŇ POVODŇOVÉ AKTIVITY – STAV OHROŽENÍ	12
2.6.	DOZOR INVESTORA	12
2.7.	PŘEDPOVĚDNÍ A HLÁSNÁ POVODŇOVÁ SLUŽBA	12
2.8.	HLÍDKOVÁ SLUŽBA	12
2.9.	EVAKUAČNÍ CESTY	13
2.10.	POVODŇOVÝ DENÍK.....	13
3	ORGANIZAČNÍ ČÁST	13
3.1.	OPATŘENÍ PRO ZAJIŠTĚNÍ OCHRANY PŘED POVODNĚMI	13
	3.1.1. PŘI I. STUPNI POVODŇOVÉ AKTIVITY - BDĚLOST A USTANOVENÍ 2.8.1	13
	3.1.2. PŘI II. STUPNI POVODŇOVÉ AKTIVITY - POHOTOVOST A USTANOVENÍ 2.8.2	14
	3.1.3. PŘI III. STUPNI POVODŇOVÉ AKTIVITY - OHROŽENÍ.....	14
3.2.	DŮLEŽITÁ TELEFONNÍ SPOJENÍ.....	14
4	ZÁVĚREČNÁ USTANOVENÍ.....	15
5	GRAFICKÁ ČÁST A PŘÍLOHY.....	16

1 Úvod

Povodňový plán byl zpracován na základě ustanovení § 71 odst. 4 zákona č. 254/2001 Sb., o vodách a o změně některých zákonů, v platném znění (dále jen „vodní zákon“). Na základě ustanovení § 71 odst. 4 vodního zákona mají vlastníci staveb ohrožených povodněmi, které se nacházejí v záplavovém území nebo mohou zhoršit průběh povodně, povinnost zpracovat povodňový plán pro svou potřebu a pro součinnost s povodňovým orgánem. Dle ustanovení § 71 odst. 7 vodního zákona předkládá zpracovatel věcnou a grafickou část povodňového plánu stavby povodňovému orgánu obce k potvrzení jeho souladu s povodňovým plánem vyšší úrovně. Potvrzením souladu se stává věcná a grafická část povodňového plánu závaznou. Organizační část povodňového plánu zpracovatelé průběžně upravují a poskytují dotčeným povodňovým orgánům a účastníkům řízení ochrany před povodněmi k využití.

Místem stavby je regionální neelektrifikovaná trať č. 541 00 Prachovice – Přelouč.

Stavba „Rekonstrukce TZZ Přelouč - Prachovice“ kolejově začíná v km 1,716 773 a končí v km 13,740 141. Odstranění LIS proběhne v celém rozsahu trati až do km 21,556. Kabelové trasy jsou navrženy v celém rozsahu stavby (od začátku do konce trati), optická a traťová kabelizace zasahují až do ŽST Přelouč k výpravní budově a to do km 319,141 (trať Česká Třebová – Praha).

Předmětem stavby je kompletní rekonstrukce zabezpečovacího a sdělovacího zařízení, částečná rekonstrukce energetických zařízení, železničního svršku, spodku, přejezdů, nástupišť a pozemních objektů + výstavba nových prefabrikovaných technologických objektů malého rozsahu. Dále bude odstraněna zbytná drážní infrastruktura (z důvodu optimalizace rozsahu nového zabezpečovacího a sdělovacího zařízení).

Další náplní stavby je zajištění plynulosti a bezpečnosti železniční dopravy, zajištění spolehlivého železničního provozu, umožnění vyšší propustnosti trati a úspora provozních zaměstnanců. Realizace stavby zajistí zvýšení bezpečnosti a spolehlivosti železničního provozu a vytvoří předpoklady pro dálkové ovládání trati z regionálního dispečerského pracoviště Pardubice, zajištění úspor energie, zajištění požadavků platné legislativy.

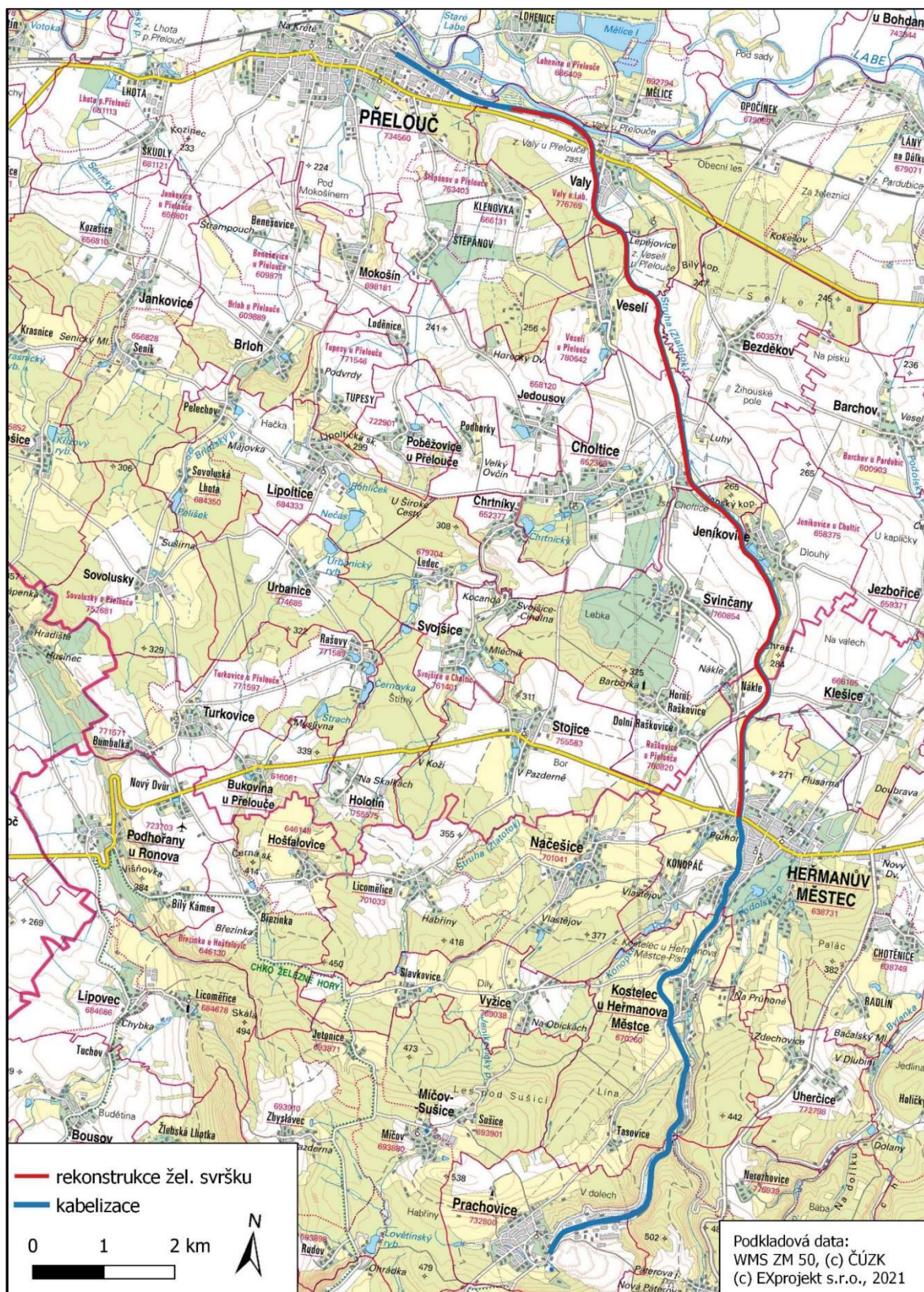
V počátečním úseku mezi Přeloučí a zastávkou Valy u Přelouče zast. se záměr přibližuje do těsného sousedství k záplavovému území vodního toku Labe. Záplavové území pro Q5, Q20 a Q100 má v tomto území stejný plošný dosah, trať z části tvoří bariéru pro tyto průtoky.

V části stavby mezi Kostelcem u Heřmanova Městce a Tasovicemi se k trati těsně přibližuje záplavové území vodního toku Podolský potok. Interakce záměru se záplavovými územími je patrná z mapy v příloze č. 1.

Zařízení staveniště budou zřízena v prostorách ŽST Přelouč, ŽST Choltice a ŽST Heřmanův Městec. Ve všech těchto případech je předpokládáno využití ploch nákladišť.

2 Věcná část

2.1. Vymezení lokality



Obr. 1: Širší vztahy

Zhotovitel stavby protokolárně seznámí veškeré pracovníky s povodňovým plánem (viz formulář v příloze č. 3).

2.2. Charakteristika území

Stavba se nachází v rovinatém území České tabule, osou území je Labe se svojí širokou údolní nivou. Jedná se o pestrou mozaiku zemědělsky využívaných ploch, menších lesních komplexů a liniové zeleně podél vodních toků a silnic. Jižní část trati od Heřmanova Městce po Prachovice prochází hluboce zaříznutým údolím v zalesněném území.

Geologické poměry

Z geologického hlediska tvoří podloží tři typy hornin a sedimentů. V oblasti výběžku Železných hor v jižní části území se nacházejí zvrásněné prvohorní horniny (břidlice, droby, křemence, vápence). Dále pak druhohorní horniny (pískovce, jílovce) a na severním okraji území jsou zastoupeny čtvrtohorní hlíny, spraše, písky a štěrky. Půdní poměry území jsou charakterizovány několika půdními typy. V okolí vodních toků tvoří půdní pokryv gleje; na tyto půdy navazují kambizemě. Okrajově najdeme v území také hnědozemě a pseudogleje v severním okraji území.

Hydrogeologické poměry

Severní část záměru mezi Přeloučí a Kostelcem u Heřmanova Městce náleží do hydrogeologického rajónu základní vrstvy Chrudimská křída (ID 4310) náležejícím ke geologické jednotce sedimenty svrchní křída, s 1. vrstevním kolektorem tvořeným pískovci a slepenci a přípovrchovou vrstvou tvořenou jílovcem a slínovcem. 1. vrstevní kolektor náleží k perucko-korycanskému souvrství, mocnost souvislého zvodnění je 15-50 m, hladina je napjatá, propustnost je průlino-puklinová. Přípovrchová zóna má hladinu volnou, propustnost je rovněž průlino-puklinová. Jižní část řešené trati pak náleží do hydrogeologického rajónu základní vrstvy Krystalinikum Železných hor (ID 6532), který náleží ke geologické jednotce hornin krystalinika, proterozoika a paleozoika, s nevymezeným kolektorem, tvořeným převážně metamorfity. Hladina je volná, propustnost je puklinová.

Z hydrogeologických rajónů svrchní vrstvy zasahuje malý úsek řešené trati přibližně mezi východním okrajem Přelouče a železniční zastávkou Valy u Přelouče, zastávka, do rajónu Kvartér Labe po Týnec (ID 1140). Náleží ke geologické jednotce kvartérní a propojené kvartérní a neogenní sedimenty, tvoří jej fluvialní štěrkopísky, mocnost souvislého zvodnění je 5 až 15 m, hladina je volná, propustnost průlinová. Dalším rajonem svrchní vrstvy, do něž trať okrajově v malém úseku mezi křížením s Veselským potokem a křížením s vodním tokem Struha zasahuje, je rajon Kvartér Loučné a Chrudimky (ID 1130) náležejícím ke geologické jednotce kvartérní a propojené kvartérní a neogenní sedimenty se svrchním kolektorem tvořeným fluvialními štěrkopísky, s mocností zvodněné vrstvy 5 až 15 m, s volnou hladinou a průlinovou propustností.

Hydrologické poměry

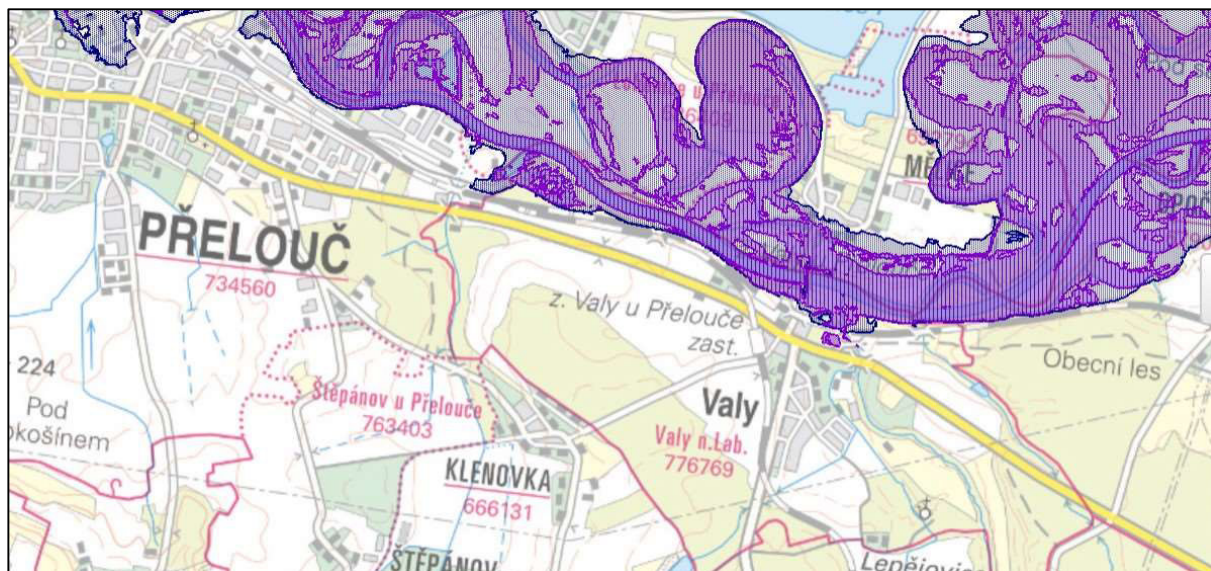
Území spadá do povodí Labe a úmoří Severního moře. Mezi významné vodní toky dle vyhlášky č. 178/2012 Sb., v platném znění, které se nachází v nejbližším okolí předmětné trati, náleží vodní tok

Struha (Zlatotok), který kříží trať u Choltic a těsně se přibližuje k trati u obce Veselí, vodní tok Podolský potok, který se přibližuje těsně k trati u Tasovic a vodní tok Labe, který se přibližuje k těsné blízkosti trati východně od Přelouče. Záměr v rozsahu kabelových úprav kříží několik především drobných vodotečí, stavebně dotčen rekonstrukcí mostního objektu bude pouze Jeníkovský (resp. Jeníkovický) potok v km 11,439 a propustek v km 6,759 přes drobnou vodoteč HMZ 10174626. Další dva propustky určené k rekonstrukci v km 9,215 a v km 10,808 nepřevádějí žádný vodní tok.

Tab. 1: Vodní toky překonávané záměrem v rozsahu úprav železničního spodku

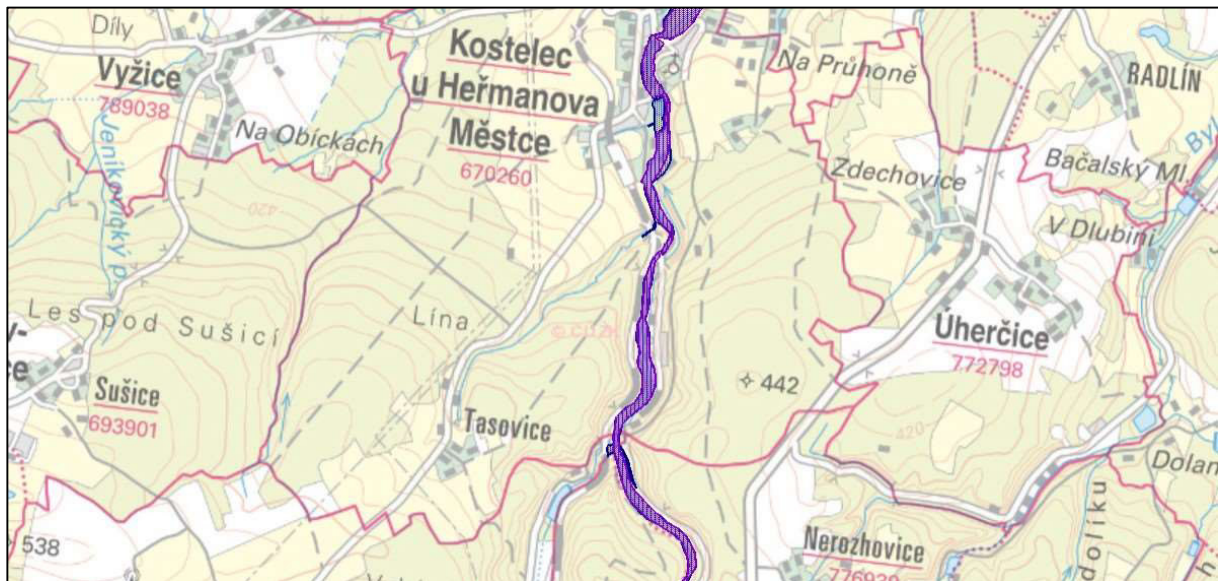
Název vod. toku	ID toku (dle CEVT)	Kilometráž trati (ev. km)	Způsob překonání trati	Správce toku
HMZ 10174626	10 174 626	6,759	propustek	neurčen
Jeníkovský (Jeníkovický) potok	10 185 486	11,439	most	Povodí Labe, s. p.

V počátečním úseku mezi Přeloučí a zastávkou Valy u Přelouče zast. se záměr přibližuje do těsného sousedství k záplavovému území vodního toku Labe. Záplavové území pro Q5, Q20 a Q100 má v tomto území stejný plošný dosah, trať z části tvoří bariéru pro tyto průtoky. Situace Q100 a aktivní zóna záplavového území Labe je patrná z následujícího obrázku.



Obr. 2: Záplavové území Q100 vodního toku Labe (modře) a aktivní zóna záplavového území (fialově), zdroj: heis.vuv.cz

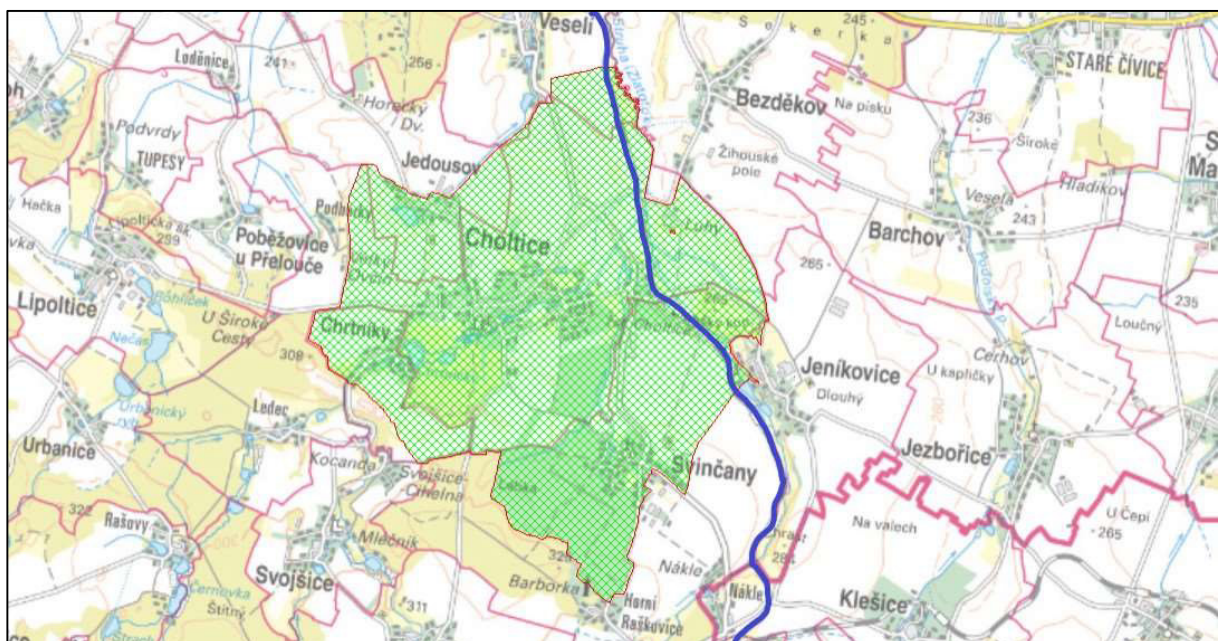
V části stavby mezi Kostelcem u Heřmanova Městce a Tasovicemi se k trati těsně přibližuje záplavové území vodního toku Podolský potok. Záplavové území pro Q100 a aktivní zóna záplavového území Podolského potoku jsou patrné z následujícího obrázku.



Obr. 3: Záplavové území Q100 a aktivní zóna záplavového území vodního toku Podolský potok (stejný rozsah), zdroj: heis.vuv.cz

Řešené území se nenachází v chráněné oblasti přirozené akumulace vod (CHOPAV).

Těleso železnice mezi obcemi Veselí a Jeníkovice zasahuje do druhého pásma ochranného pásma vodního zdroje Přelouč Luhy podzemní zdroj, stanovené dne 31. 10. 1994 Okresním úřadem Pardubice pod č. j. 1072/94/VOD/FE.



Obr. 4: Ochranné pásmo vodního zdroje Přelouč Luhy v interakci se záměrem (trasa záměru zaznačena modře), zdroj: heis.vuv.cz

Hlásné profily

Hlásný profil povodňové služby je místo na vodním toku sloužící ke sledování průběhu povodně. Hlásné profily se podle významu rozdělují do tří kategorií.

Kategorie A – základní hlásné profily – jsou vybrané profily s vodoměrnými stanicemi na významných vodních tocích. Informace z těchto profilů jsou nezbytné pro řízení opatření k ochraně před povodněmi na národní úrovni nebo jsou využívány pro předpovědní povodňovou službu. Provozovatelé jsou ČHMÚ nebo správci povodí.

Kategorie B – doplňkové hlásné profily – jsou profily na vodních tocích, které jsou nezbytné pro řízení opatření před povodněmi na regionální (krajské) úrovni. Jsou zřizovány krajskými úřady a většinou jsou provozovány příslušnými obcemi.

Kategorie C – pomocné hlásné profily – jsou účelové na vodních tocích nebo na vodních nádržích, které mohou zřídit a provozovat pro své potřeby kraje, obce nebo vlastníci ohrožených nemovitostí. Informace o stavu vody na těchto hlásných profilech jsou směrodatné pro místní úroveň.

Pro jednotlivé hlásné profily jsou stanoveny stupně povodňové aktivity (SPA) vyjadřující míru povodňového nebezpečí. Jsou vázány na směrodatné limity, jimiž jsou zpravidla vodní stavy nebo průtoky v hlásných profilech a jsou vždy vztaženy k určitému úseku vodního toku.

Pro predikci povodňového ohrožení je použitelných několik hlásných profilů, jejichž výčet je uveden v následující tabulce.

Pro území města Přelouč:

Hlásný profil kategorie **A Přelouč, Labe** na katastru Přelouče, asi 200 m pod elektrárnou na pravém břehu. Platnost SPA pro úsek toku Pardubice – ústí Cidliny.

Hlásný profil kategorie **C Přelouč, Štěpánov – bezejmenný tok**, v části Přelouč – Štěpánov na silničním mostě komunikace č. 32218 přes bezejmenný tok (10174660).

Hlásný profil kategorie C Tupesy (Lipoltická svodnice) u obce Tupesy na silničním mostě přes Lipoltickou svodnici.

Pro území města Heřmanův Městec:

Hlásný profil kategorie **C Heřmanův Městec (Podolský potok)** na katastru obce Kostelec u Heřmanova Městce (u č.p. 85).

Hlásný profil kategorie **C Heřmanův Městec (Konopka/Zlatý potok)** na JZ města, v místní části Konopáč proti č. p. 45.

Pro území obce Prachovice:

Hlásný profil **Prachovice (Habřinka)** – pomocný hlásný profil kategorie C je umístěn na lávce k č.p. 60 v obci Prachovice. Úsek platnosti SPA je pouze pro katastr obce Prachovice.

Tab. 2: Detaily hlásných profilů pro vyhlásování stupňů povodňové aktivity v lokalitě

Název toku	Ř. km	Název stanice	ID profilu	kat.	umístění vodočtu	provozovatel	1. SPA (bdělost)	2. SPA (pohotovost)	3. SPA (ohrožení)
Labe	950,95	Přelouč	43	A	200 m za elektrárnou, pravý břeh	ČHMÚ Hradec Králové	240 cm	330 cm	400 cm
Bezejmenný (10174660)	-	Přelouč, Štěpánov – bezejmenný tok	-	C	Na silničním mostě přes bezejmenný tok na okraji Štěpánova	Město Přelouč	90 cm	110 cm	140 cm
Lipoltická svodnice	-	Tupesý (Lipoltická svodnice)	-	C	Na silničním mostě přes Lipoltickou svodnici	Město Přelouč	80 cm	100 cm	120 cm
Konopka	3,75	Heřmanův Městec (Konopka/Zlatý p.)	-	C	Na silničním mostu přes Konopku v m.č. Heř. Městec - Konopáč	Město Heřmanův Městec	50 cm	70 cm	90 cm
Podolský potok	14	Heřmanův Městec (Podolský potok)	-	C	Na mostu přes Podolský potok, před městem Heř. Městec	Město Heřmanův Městec	70 cm	120 cm	150 cm
Habřinka	3,59	Prachovice (Habřinka)	-	C	Na lávce k č.p. 60 v obci Prachovice	Obec Prachovice	40 cm	80 cm	-

Při provádění stavby je třeba dbát na to, aby nedošlo k ohrožení či znečištění povrchových vod závadnými látkami (ropné látky, sanační materiály, náterové hmoty apod.). Na stavbě musí být prostředky pro zneškodnění případné havárie.

2.3. Vliv stavby na průběh hladin velkých vod

Samotná stavba představuje malé riziko pro své okolí v případě průběhu velkých vod.

Realizace stavby je předpokládána v období květen 2022 – srpen 2024 a bude probíhat ve třech stavebních postupech (SP), které jsou dále členěny na etapy.

- 1) SP1 – v rámci tohoto stavebního postupu budou provedeny práce v úseku ŽST Heřmanův Městec (včetně) – ŽST Kostelec u Heřmanova Městce (včetně).

- 2) SP2 – v rámci tohoto stavebního postupu budou provedeny práce v úsecích ŽST Přelouč – ŽST Heřmanův Městec (mimo) a ŽST Kostelec u Heřmanova Městce (mimo) – ŽST Prachovice (včetně).
- 3) SP3 – 90 dnů - v rámci tohoto stavebního postupu bude provedena aktivace ETCS L1, GSM-R, bude proveden přesun ovládání úseku Přelouč – Prachovice na RDP Pardubice a bude provedeno následné podbití.

Obecný sled prací:

- přeložky inženýrských sítí (budou probíhat po celou dobu výstavby)
- montáž provizorních a definitivních technologických zařízení, nová kabelizace (bude probíhat po celou dobu výstavby)
- v jednotlivých postupech/etapách:
 - demontáž železničního svršku
 - demontáž propustků
 - zemní práce
 - sanace železničního spodku
 - odvodnění systémem trativodů
 - výstavba mostů, propustků a nástupišť
 - pokládka nového železničního svršku
 - výstavba GSM-R

Stavbou dojde k přímému dotčení Jeníkovského potoka (rekonstrukce mostu), který však nemá vymezeno záplavové území. Ovlivnění průběhu hladin velkých vod stavbou nedojde. Ze stavenišť v záplavovém území vodních toků Labe a Podolský potok budou v případě hrozící povodně odstraněny všechny předměty, které by se mohly vzpříčit či by mohly bránit průtoku vody.

2.4. Ohrožené území vlivem hladin velkých vod

Část stavby se nachází v inundačním území vodního toku Podolský potok a část v inundačním území vodního toku Labe. Dílčí části stavby jsou řešeny několika povodňovými plány obcí, a to Povodňovým plánem obce Prachovice, Povodňovým plánem obce Kostelec u Heřmanova Městce, Povodňovým plánem města Heřmanův Městec a Povodňovým plánem města Přelouče.

2.5. Stupně povodňové aktivity

Rozsah opatření prováděných na ochranu před povodněmi se řídí mírou povodňového nebezpečí. Ta se vyjadřuje třemi stupni povodňové aktivity (SPA). Stupně povodňové aktivity budou odečítány na vodoměrné stanici Přelouč pro vodní tok Labe a na vodoměrné stanici Heřmanův Městec (Podolský potok) pro Podolský potok.

Přelouč:

I. stupeň povodňové aktivity – stav bdělosti

Bude na stavbě vyhlášen v případě, že výška vody v hlásném profilu bude 240 cm (dle ČHMÚ).

II. stupeň povodňové aktivity – stav pohotovosti

Bude na stavbě vyhlášen v případě, že výška vody v hlásném profilu bude 330 cm (dle ČHMÚ).

III. stupeň povodňové aktivity – stav ohrožení

Bude na stavbě vyhlášen v případě, že výška vody v hlásném profilu bude 400 cm (dle ČHMÚ).

Heřmanův Městec:

I. stupeň povodňové aktivity – stav bdělosti

Bude na stavbě vyhlášen v případě, že výška vody v hlásném profilu bude 70 cm (dle pov. komise Heřmanova Městce).

II. stupeň povodňové aktivity – stav pohotovosti

Bude na stavbě vyhlášen v případě, že výška vody v hlásném profilu bude 120 cm (dle pov. komise Heřmanova Městce).

III. stupeň povodňové aktivity – stav ohrožení

Bude na stavbě vyhlášen v případě, že výška vody v hlásném profilu bude 150 cm (dle pov. komise Heřmanova Městce).

2.6. Dozor investora

Vzhledem k tomu, že se stavba nachází v inundačním území VVT Labe, budou kladeny zvýšené nároky na dozor investora. Zvláštní pozornost bude zaměřena na činnost zhotovitele při povodňové službě.

2.7. Předpovědní a hlásná povodňová služba

Předpověď o očekávaném vývoji povodňové situace si zhotovitel může vyžadovat od vodohospodářského dispečinku Povodí Labe s. p.

2.8. Hlídková služba

2.8.1. Hlídkovou službu, která bude sledovat průtok, zavede zhotovitel při dosažení I. st. povodňové aktivity. Od tohoto okamžiku bude probíhat sledování hladiny 3x denně.

2.8.2. Při dosažení II. st. povodňové aktivity zavede zhotovitel nepřetržitou hlídkovou službu.

2.9. Evakuační cesty

Jako evakuační cesty je možné využít jak samotné železniční těleso, stavba je přístupná po traťové a staničních kolejích. A dále silniční komunikace, jejichž síť je v okolí stavby poměrně hustá. Stavba je napojena na silnice I/2, I/17, II/342, III/33748, III/33749, III/33750, III/3421, III/3427, III/34210 a místní, polní a lesní komunikace, ze kterých odbočují cesty k jednotlivým částem stavby.

2.10. Povodňový deník

Výsledky povodňových prohlídek, údaje o informacích hlásné služby a činnost při povodňové službě se dokumentují chronologicky v povodňovém deníku.

3 Organizační část

3.1. Opatření pro zajištění ochrany před povodněmi

Plnění úkolů povodňového plánu zajišťuje povodňová komise stavby ve složení:
(bude doplněno po výběrovém řízení)

Předseda:

Místopředseda:

Členové:

.....
.....
.....
.....
.....
.....
.....
.....
.....
.....
.....
.....
.....

3.1.1. Při I. stupni povodňové aktivity - bdělost a ustanovení 2.8.1

Zavede se hlídková služba. Stavbyvedoucí nebo jeho zástupce svolá povodňový štáb, který uvede do pohotovosti pracovníky a protipovodňové prostředky, které připadají v úvahu pro provádění zabezpečovacích prací na stavbě.

O situaci stavbyvedoucí (předseda povodňové komise stavby) informuje dle lokality ohrožení povodňovou komisí Přelouč (město), případně povodňovou komisí Heřmanův Městec.

3.1.2. Při II. stupni povodňové aktivity - pohotovost a ustanovení 2.8.2

Zavede se nepřetržitá hlídková služba. Zvýšený zřetel bude brán na okamžité zabezpečení či odvoz materiálu a stavebních mechanismů ze zařízení stavenišť.

Při provádění prací dodržuje hlídková služba i pokyny vydané dle úseku stavby povodňovou komisí Přelouč, povodňovou komisí Heřmanův Městec, povodňovou komisí Kostelce u Heřmanova Městce, případně obecní radou obce Prachovice či povodňovou komisí Vápenný Podol. Bude podáváno hlášení Vodohospodářskému dispečinku Povodí Labe, s. p.

3.1.3. Při III. stupni povodňové aktivity - ohrožení

Předpokládá se intenzivní činnost podle odst. 3.1.2. a případná pomoc zhotovitele stavebních prací při záchranných a zabezpečovacích pracích v ohroženém území podle pokynů příslušného povodňového orgánu. V případě extrémního ohrožení bude řídit záchranné práce povodňová komise ORP Přelouč, resp. povodňová komise ORP Chrudim.

Bude podáváno hlášení Vodohospodářskému dispečinku Povodí Labe, s. p.

3.2. Důležitá telefonní spojení

Povodňová komise Přelouč (město)	viz příloha č. 2
Povodňová komise Valy	viz příloha č. 2
Povodňová komise Heřmanův Městec	viz příloha č. 2
Povodňová komise obce Kostelec u Heřmanova Městce	viz příloha č. 2
Povodňová komise obce Vápenný Podol	viz příloha č. 2
Povodňová komise ORP Přelouč	viz příloha č. 2
Povodňová komise ORP Chrudim	viz příloha č. 2

Obecní rada obce Prachovice

- starostka Mgr. Bohuslava Čepová tel. 469 660 881

Vodohospodářský dispečink Povodí Labe, s. p.

tel. 495 088 720, 730

Příslušný úsekový technik – p. Petr Šprync

tel. 466 868 246, 721 963 729

Lesy ČR, s. p. – Ředitelství Hradec Králové

tel. 956 999 111

Lesy ČR, s. p. – ST-OP Labe

tel. 956 953 111

Lesy ČR, s. p. – správce VT Heřmanův Městec

tel. 956 953 212

ČHMÚ – Pobočka Hradec Králové

tel. 495 705 011

ČHMÚ – RPP Hradec Králové

tel. 495 705 050

ČHMÚ – Oddělení hydrologie HK

tel. 495 705 030

HZS Pardubického kraje – Územní odbor Pardubice	tel. 950 570 163
Hasičský sbor Přelouč	tel. 724 180 894
Hasičský záchranný sbor Chrudim	tel. 950 581 197
Policie ČR – Územní odbor Pardubice	tel. 974 561 111
Policie ČR – OOP Přelouč	tel. 974 566 781
Policie ČR – Územní odbor Chrudim	tel. 974 572 231 / 974 572 232
Policie ČR – obvodní oddělení Heřmanův Městec	tel. 469 696 112 / 974 572 711
ČIŽP – Obl. insp. Hradec Králové	tel. 495 773 111
ČIŽP – Obl. insp. HK – odd. ochrany vod	tel. 495 773 418
KHS Pardubického kraje	tel. 466 052 337
KÚ Pardubického kraje	tel. 466 026 116
KÚ Pardub. kraje – Odbor ŽP a zemědělství	tel. 466 026 350
Městský úřad Přelouč	tel. 466 094 111
MěÚ Přelouč – stavební odbor (vodoprávní úřad)	tel. 466 094 141
Městský úřad Heřmanův Městec	tel. 464 603 500
Obecní úřad Kostelec u Heřmanova Městce	tel. 469 696 342
Obecní úřad Prachovice	tel. 469 660 881
Městský úřad Chrudim	tel. 469 657 111
MěÚ Chrudim – oddělení vodního hospodářství	tel. 469 657 300
Správa a údržba silnic Pardubického kraje	tel. 466 052 710

4 Závěrečná ustanovení

Tento povodňový plán byl zpracován ve smyslu zákona č. 254/2001 Sb., o vodách a o změně některých zákonů (vodní zákon), v platném znění.

Povodňový plán bude uložen u stavbyvedoucího a na zařízeních staveniště, bude na stavbě vždy k dispozici.

5 Grafická část a přílohy

Seznam příloh:

Příloha 1 Mapa širších vztahů

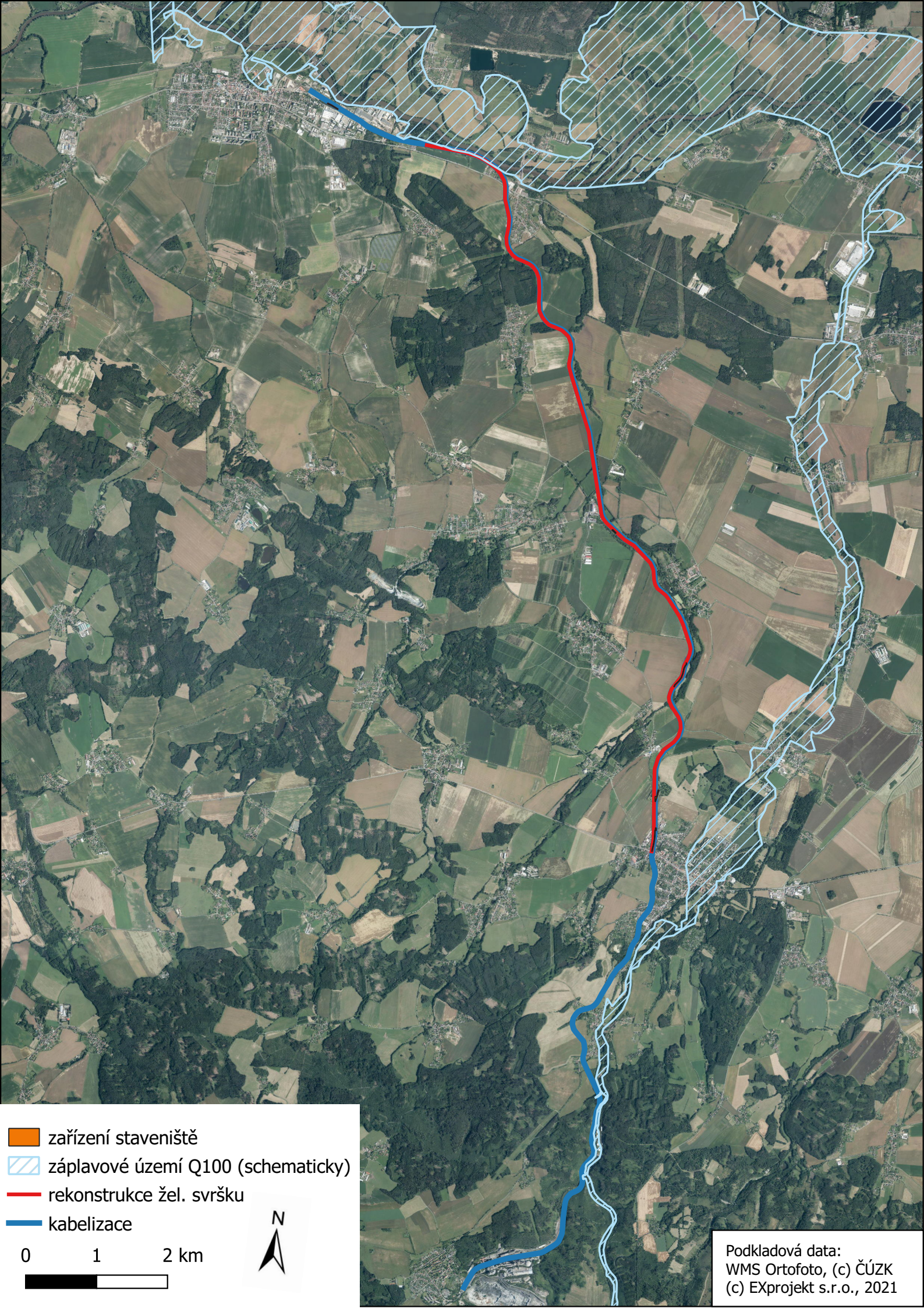
Příloha 2 Kontakty na povodňové komise v obvodu stavby:

- Povodňová komise Přelouč (město)
- Povodňová komise Valy
- Povodňová komise Heřmanův Městec
- Povodňová komise obce Kostelec u Heřmanova Městce
- Povodňová komise obce Vápenný Podol
- Povodňová komise ORP Přelouč
- Povodňová komise ORP Chrudim

Příloha 3 Protokol o seznámení se se schváleným povodňovým plánem

PŘÍLOHY

Příloha 1
Mapa širších vztahů



- zařízení staveniště
- záplavové území Q100 (schematicky)
- rekonstrukce žel. svršku
- kabelizace

0 1 2 km



Podkladová data:
WMS Ortofoto, (c) ČÚZK
(c) EXprojekt s.r.o., 2021

Příloha 2

Kontakty na povodňové komise v obvodu stavby

Přelouč (město)

Stanoviště: Československé armády 1665/, 53533 Přelouč
Telefon: 466094111
E-mail: epodatelna@mestoprelouc.cz

Jméno:	Bc. Irena BUREŠOVÁ	Funkce v komisi:	předseda	Telefon práce:	466 094 102
Adresa práce:	Městský úřad Přelouč, Československé armády 1665, 535 33 Přelouč	Funkce na pracovišti:	starostka	Mobil-veřejný:	725 091 141
E-mail:	irena.buresova@mestoprelouc.cz	Poznámka:		Fax:	466094104

Jméno:	Ing. Ivan MORAVEC	Funkce v komisi:	místopředseda	Telefon práce:	466 094 116
Adresa práce:	MěÚ Přelouč	Funkce na pracovišti:	místostarosta	Mobil-veřejný:	725 092 607
E-mail:	ivan.moravec@mestoprelouc.cz	Poznámka:		Fax:	466094104

Jméno:	Lubomír NOVOTNÝ	Funkce v komisi:	tajemník	Telefon práce:	466 094 141
Adresa práce:	MěÚ Přelouč, odbor stavební	Funkce na pracovišti:	vedoucí odboru	Mobil-veřejný:	603 184 575
E-mail:	lubomir.novotny@mestoprelouc.cz	Poznámka:		Fax:	466094104

Jméno:	Mgr. Petr BENEŠ	Funkce v komisi:	člen	Telefon práce:	466 094 147
Adresa práce:	MěÚ Přelouč, vodoprávní úřad	Funkce na pracovišti:	referent	Mobil-veřejný:	736 607 106
E-mail:	petr.benes@mestoprelouc.cz	Poznámka:		Fax:	

Jméno:	Ing. Luboš MINAŘÍK	Funkce v komisi:	člen	Telefon práce:	466 094 148
Adresa práce:	MěÚ Přelouč, vodoprávní úřad	Funkce na pracovišti:	referent	Mobil-veřejný:	736 607 106
E-mail:	lubos.minarik@mestoprelouc.cz	Poznámka:		Fax:	

Jméno:	Otakar SIBERA	Funkce v komisi:	člen	Telefon práce:	466 094 212
Adresa práce:	MěÚ Přelouč, odd. obrany a ochr. obyvatelstva	Funkce na pracovišti:		Mobil-veřejný:	725 092 606
E-mail:	otakar.sibera@mestoprelouc.cz	Poznámka:		Fax:	466768539

Jméno:	Leoš SLAVÍK, Dis.	Funkce v komisi:	člen	Telefon práce:	466 094 660
Adresa práce:	Městská policie Přelouč, Československé armády 1665, 535 33 Přelouč	Funkce na pracovišti:	velitel	Mobil-veřejný:	736 607 098
E-mail:	mp@mestoprelouc.cz	Poznámka:	156, 466094114	Fax:	466094104

Jméno:	Bc. Matěj HAVRDA, DiS.	Funkce v komisi:	člen	Telefon práce:	466 798 412
Adresa práce:	Teplého 2014, 530 02 Pardubice	Funkce na pracovišti:	vedoucí provozu vodovody a kanalizace	Mobil-veřejný:	724 345 420
E-mail:	matej.havrda@vapkpc.cz	Poznámka:		Fax:	

Jméno:	Martin MACHÁČEK	Funkce v komisi:	člen	Telefon práce:	466 958 891
Adresa práce:	SDH Přelouč	Funkce na pracovišti:	velitel jednotky	Mobil-veřejný:	725 096 569
E-mail:	hasiciprelouc@centrum.cz	Poznámka:		Fax:	

Jméno:	Zdeněk PÍŠA	Funkce v komisi:	člen	Telefon práce:	466 868 420
Adresa práce:	Povodí Labe s.p., Závod RnL - středisko Pardubice	Funkce na pracovišti:	vedoucí provozního střediska Pardubice	Mobil-veřejný:	602 495 462
E-mail:	pisaz@pla.cz	Poznámka:		Fax:	466868211

Jméno:	Karel ŠILHAVÝ	Funkce v komisi:	člen	Telefon práce:	466 672 527
Adresa práce:	Technické služby města Přelouč	Funkce na pracovišti:	ředitel	Mobil-veřejný:	603 544 601
E-mail:	tsprelouc@volny.cz	Poznámka:		Fax:	466672670

Valy

Stanoviště: Valy 100/, 53501 Přelouč
Telefon: 466959378
E-mail: ouvaly@hotmail.com
Poznámka: Digitální povodňový plán: <http://www.edpp.cz/dpp/orpprelouc>

Jméno:	Dušan DOLEŽAL	Funkce v komisi:	předseda	Telefon práce:	466 959 378
Adresa práce:	Obecní úřad Valy, Valy 100, 535 01	Funkce na pracovišti:	starosta	Mobil-veřejný:	
E-mail:	ouvaly@hotmail.com	Poznámka:		Fax:	466959378

Jméno:	Jindřich JEŽEK	Funkce v komisi:	místopředseda	Telefon práce:	
Adresa práce:		Funkce na pracovišti:		Mobil-veřejný:	
E-mail:	ouvaly@hotmail.com	Poznámka:		Fax:	

Jméno:	Jiří ČERNÍK	Funkce v komisi:	člen	Telefon práce:	
Adresa práce:		Funkce na pracovišti:		Mobil-veřejný:	
E-mail:		Poznámka:		Fax:	

Jméno:	Luboš PAZDERA	Funkce v komisi:	člen	Telefon práce:	
Adresa práce:		Funkce na pracovišti:		Mobil-veřejný:	
E-mail:	ouvaly@hotmail.com	Poznámka:		Fax:	

Jméno:	Vladimír MINAŘÍK	Funkce v komisi:	člen	Telefon práce:	
Adresa práce:		Funkce na pracovišti:		Mobil-veřejný:	
E-mail:	ouvaly@hotmail.com	Poznámka:		Fax:	

Jméno:	Josef BUREŠ	Funkce v komisi:	člen	Telefon práce:	
Adresa práce:		Funkce na pracovišti:		Mobil-veřejný:	
E-mail:	ouvaly@hotmail.com	Poznámka:		Fax:	

Heřmanův Městec

Stanoviště: Havlíčkova 801/, 53803 Heřmanův Městec
Telefon: 464603500
E-mail: meu@mesto-hm.cz

Jméno:	Josef KOZEL	Funkce v komisi:	předseda	Telefon práce:	464 603 500
Adresa práce:	Havlíčková 801, 538 03 Heřmanův Městec	Funkce na pracovišti:	starosta města	Mobil-veřejný:	
E-mail:	josef.kozel@mesto-hm.cz	Poznámka:		Fax:	

Jméno:	JUDr. Tomáš PLAVEC	Funkce v komisi:	místopředseda	Telefon práce:	464 603 503
Adresa práce:	Havlíčková 801, 538 03 Heřmanův Městec	Funkce na pracovišti:	místostarosta města	Mobil-veřejný:	
E-mail:	tomas.plavec@mesto-hm.cz	Poznámka:		Fax:	

Jméno:	Miloš JOŽÁK	Funkce v komisi:	člen	Telefon práce:	464 603 510
Adresa práce:	Havlíčková 801, 538 03 Heřmanův Městec	Funkce na pracovišti:	vedoucí odboru MěÚ Správa majetku	Mobil-veřejný:	728 753 862
E-mail:	milos.jozak@mesto-hm.cz	Poznámka:		Fax:	

Jméno:	Petr NOVÁK	Funkce v komisi:	člen	Telefon práce:	464 603 512
Adresa práce:	Havlíčková 801, 538 03 Heřmanův Městec	Funkce na pracovišti:	referent odboru MěÚ Správa majetku	Mobil-veřejný:	725 073 699
E-mail:	petr.novak@mesto-hm.cz	Poznámka:		Fax:	

Jméno:	Ondřej BAUMGARTNER	Funkce v komisi:	člen	Telefon práce:	464 603 513
Adresa práce:	Havlíčková 801, 538 03 Heřmanův Městec	Funkce na pracovišti:	referent odboru MěÚ Správa majetku	Mobil-veřejný:	777 056 981
E-mail:	ondrej.baumgartner@mesto-hm.cz	Poznámka:		Fax:	

Jméno:	Bohumil STARÝ	Funkce v komisi:	člen	Telefon práce:	464 603 500
Adresa práce:	Havlíčková 801, 538 03 Heřmanův Městec	Funkce na pracovišti:	vedoucí TS MěÚ Správa majetku	Mobil-veřejný:	605 494 999
E-mail:		Poznámka:		Fax:	

Jméno:	Roman CHARVÁT	Funkce v komisi:	člen	Telefon práce:	464 600 440
Adresa práce:	náměstí Míru 4, 538 03 Heřmanův Městec	Funkce na pracovišti:	velitel Městské policie Heřmanův Městec	Mobil-veřejný:	777 470 156
E-mail:	mestskapolicie@mesto-hm.cz	Poznámka:		Fax:	

Jméno:	Ondřej DOSTÁL	Funkce v komisi:	člen	Telefon práce:	
Adresa práce:	HZS Pardubického kraje, Teplého 1526, 530 02 Pardubice	Funkce na pracovišti:	velitel JSDH Heřmanův Městec	Mobil-veřejný:	606 690 328
E-mail:		Poznámka:		Fax:	

Jméno:	Milan TRPKOŠ	Funkce v komisi:	člen	Telefon práce:	
Adresa práce:	V Lukách 982, 538 03 Heřmanův Městec	Funkce na pracovišti:	zástupce velitele JSDH Heřmanův Městec	Mobil-veřejný:	606 690 328
E-mail:		Poznámka:		Fax:	

Kostelec u Heřmanova Městce

Stanoviště: Kostelec u Heřmanova Městce 64/, 53803 Kostelec u Heřmanova Městce
Telefon: 469696342
E-mail: kostelec@mybox.cz

Jméno:	Eva Jiráková	Funkce v komisi:	předseda	Telefon práce:	
Adresa práce:	OÚ Kostelec u Heřmanova Městce 64, 538 03 Heřmanův Městec	Funkce na pracovišti:	starostka	Mobil-veřejný:	602577662
E-mail:	kostelec@mybox.cz	Poznámka:		Fax:	

Jméno:	Ing. Lubomír Jankovský	Funkce v komisi:	místopředseda	Telefon práce:	
Adresa práce:	OÚ Kostelec u Heřmanova Městce, SOUz Chvaletice	Funkce na pracovišti:	Místostarosta, člen SDH	Mobil-veřejný:	
E-mail:	kostelec@mybox.cz	Poznámka:		Fax:	

Jméno:	Miroslav Jakimczuk	Funkce v komisi:	kontaktní osoba HZS	Telefon práce:	
Adresa práce:	Kostelec u Heřmanova Městce	Funkce na pracovišti:	důchodce	Mobil-veřejný:	
E-mail:		Poznámka:		Fax:	

Jméno:	Jaroslav Kudrna	Funkce v komisi:	člen	Telefon práce:	
Adresa práce:	Kostelec u Heřmanova Městce 64,538 03 Heřmanův Městec	Funkce na pracovišti:	Zastupitel	Mobil-veřejný:	
E-mail:		Poznámka:		Fax:	

Jméno:	Radek Římek	Funkce v komisi:	člen	Telefon práce:	
Adresa práce:	Kostelec u Heřmanova Městce	Funkce na pracovišti:	člen SDH	Mobil-veřejný:	
E-mail:		Poznámka:		Fax:	

Jméno:	Milan Šmíd	Funkce v komisi:	člen	Telefon práce:	
Adresa práce:	Kostelec u Heřmanova Městce 64,538 03 Heřmanův Městec	Funkce na pracovišti:	Zastupitel, člen SDH	Mobil-veřejný:	
E-mail:		Poznámka:		Fax:	

Jméno:	František Jablečník	Funkce v komisi:	člen, velitel jednotky SDH	Telefon práce:	
Adresa práce:	Kostelec u Heřmanova Městce	Funkce na pracovišti:	důchodce, velitel SDH	Mobil-veřejný:	
E-mail:		Poznámka:		Fax:	

Vápenný Podol

Stanoviště: Vápenný Podol 74/, 53803 Vápenný Podol
Telefon: 469663317
E-mail: vapennypodol@o2active.cz

Jméno:	Jan MOTL	Funkce v komisi:	předseda	Telefon práce:	469 663 317
Adresa práce:	OÚ Vápenný Podol 74, 538 03 Heřmanův Městec	Funkce na pracovišti:	starosta	Mobil-veřejný:	
E-mail:	vapennypodol@seznam.cz	Poznámka:		Fax:	

Jméno:	Jiří DOLEŽAL	Funkce v komisi:	místopředseda	Telefon práce:	465 382 557
Adresa práce:	OÚ Vápenný Podol 74, 538 03 Heřmanův Městec	Funkce na pracovišti:	místostarosta	Mobil-veřejný:	
E-mail:		Poznámka:		Fax:	

Jméno:	Jan KOTAŠKA	Funkce v komisi:	člen	Telefon práce:	
Adresa práce:	Vápenný Podol	Funkce na pracovišti:		Mobil-veřejný:	
E-mail:		Poznámka:		Fax:	

Jméno:	Karel RAIS	Funkce v komisi:	člen	Telefon práce:	
Adresa práce:	Vápenný Podol	Funkce na pracovišti:		Mobil-veřejný:	
E-mail:		Poznámka:		Fax:	

Jméno:	Jiřina ŠPELINOVÁ	Funkce v komisi:	člen	Telefon práce:	
Adresa práce:	Vápenný Podol	Funkce na pracovišti:		Mobil-veřejný:	
E-mail:		Poznámka:		Fax:	

ORP Přelouč

Stanoviště: Československé armády 1665/, 53533 Přelouč
Telefon: 466094111
E-mail: epodatelna@mestoprelouc.cz

Jméno:	Bc. Irena BUREŠOVÁ	Funkce v komisi:	předseda	Telefon práce:	466 094 102
Adresa práce:	Městský úřad Přelouč, Československé armády 1665, 535 33 Přelouč	Funkce na pracovišti:	starostka	Mobil-veřejný:	725 091 141
E-mail:	irena.buresova@mestoprelouc.cz	Poznámka:		Fax:	466094104
Jméno:	Ing. Ivan MORAVEC	Funkce v komisi:	místopředseda	Telefon práce:	466 094 116
Adresa práce:	MěÚ Přelouč	Funkce na pracovišti:	místostarosta	Mobil-veřejný:	725 092 607
E-mail:	ivan.moravec@mestoprelouc.cz	Poznámka:		Fax:	466094104
Jméno:	Lubomír NOVOTNÝ	Funkce v komisi:	tajemník	Telefon práce:	466 094 141
Adresa práce:	MěÚ Přelouč, odbor stavební	Funkce na pracovišti:	vedoucí odboru	Mobil-veřejný:	603 184 575
E-mail:	lubomir.novotny@mestoprelouc.cz	Poznámka:		Fax:	466094104
Jméno:	Mgr. Petr BENEŠ	Funkce v komisi:	člen	Telefon práce:	466 094 147
Adresa práce:	MěÚ Přelouč, vodoprávní úřad	Funkce na pracovišti:	referent	Mobil-veřejný:	736 607 106
E-mail:	petr.benes@mestoprelouc.cz	Poznámka:		Fax:	
Jméno:	Ing. Luboš MINAŘÍK	Funkce v komisi:	člen	Telefon práce:	466 094 148
Adresa práce:	MěÚ Přelouč, vodoprávní úřad	Funkce na pracovišti:	referent	Mobil-veřejný:	736 607 106
E-mail:	lubos.minarik@mestoprelouc.cz	Poznámka:		Fax:	
Jméno:	Otakar SIBERA	Funkce v komisi:	člen	Telefon práce:	466 094 212
Adresa práce:	MěÚ Přelouč, odd. obrany a ochr. obyvatelstva	Funkce na pracovišti:		Mobil-veřejný:	725 092 606
E-mail:	otakar.sibera@mestoprelouc.cz	Poznámka:		Fax:	466768539
Jméno:	Leoš SLAVÍK, Dis.	Funkce v komisi:	člen	Telefon práce:	466 094 660
Adresa práce:	Městská policie Přelouč, Československé armády 1665, 535 33 Přelouč	Funkce na pracovišti:	velitel	Mobil-veřejný:	736 607 098
E-mail:	mp@mestoprelouc.cz	Poznámka:	156, 466094114	Fax:	466094104
Jméno:	Bc. Matěj HAVRDA, DiS.	Funkce v komisi:	člen	Telefon práce:	466 798 412
Adresa práce:	Teplého 2014, 530 02 Pardubice	Funkce na pracovišti:	vedoucí provozu vodovody a kanalizace	Mobil-veřejný:	724 345 420
E-mail:	matej.havrda@vapkce.cz	Poznámka:		Fax:	
Jméno:	Martin MACHÁČEK	Funkce v komisi:	člen	Telefon práce:	466 958 891
Adresa práce:	SDH Přelouč	Funkce na pracovišti:	velitel jednotky	Mobil-veřejný:	725 096 569
E-mail:	hasiciprelouc@centrum.cz	Poznámka:		Fax:	
Jméno:	Zdeněk PÍŠA	Funkce v komisi:	člen	Telefon práce:	466 868 420
Adresa práce:	Povodí Labe s.p., Závod RnL - středisko Pardubice	Funkce na pracovišti:	vedoucí provozního střediska Pardubice	Mobil-veřejný:	602 495 462
E-mail:	pisaz@pla.cz	Poznámka:		Fax:	466868211
Jméno:	Karel ŠILHAVÝ	Funkce v komisi:	člen	Telefon práce:	466 672 527
Adresa práce:	Technické služby města Přelouč	Funkce na pracovišti:	ředitel	Mobil-veřejný:	603 544 601
E-mail:	tsprelouc@volny.cz	Poznámka:		Fax:	466672670
Jméno:	Jakub KOPECKÝ	Funkce v komisi:	člen	Telefon práce:	466 959 230
Adresa práce:	SÚS Pardubického kraje, cestmistrovství Přelouč, Pardubická 1430, 53501 Přelouč	Funkce na pracovišti:	vedoucí cestmistrovství Přelouč	Mobil-veřejný:	724 703 728
E-mail:	jakub.kopecky@suspk.cz	Poznámka:		Fax:	
Jméno:	Pavel KASAL	Funkce v komisi:	člen	Telefon práce:	466 768 469
Adresa práce:	MěÚ Chvaletice, U Stadionu 237, 533 12 Chvaletice	Funkce na pracovišti:	vedoucí OŽP	Mobil-veřejný:	724 182 113
E-mail:	kasal@chvaletice.cz	Poznámka:	fax pracoviště: 466 985 021	Fax:	466768463

Povodňová komise ORP : ORP Chrudim

Základní informace

Obec:	Chrudim	Kód obce:	981
Ulice:	Resselovo náměstí	Telefon:	469657111
Číslo popisné:	77	Fax:	469657240
PSČ:	53701	e-mail:	urad@chrudim-city.cz
Poznámka:		WWW stránky:	https://www.chrudim-city.cz

Seznam členů povodňové komise

Jméno:	Pilný František Ing., MBA	Funkce v komisi:	předseda	Funkce:	starosta města Chrudim
Adresa práce:	MěÚ Chrudim, Resselovo náměstí 77, 537 01 Chrudim			Telefon práce:	469657141
Jméno:	Lichtenberg Petr	Funkce v komisi:	zástupce předsedy	Funkce:	místostarosta
Adresa práce:	MěÚ Chrudim, Resselovo náměstí 77, 537 01 Chrudim			Telefon práce:	469657145
Jméno:	Koreček Pavel Ing.	Funkce v komisi:	tajemník	Funkce:	vedoucí odd. vodního hospodářství
Adresa práce:	MěÚ Chrudim, Pardubická 67, 537 16 Chrudim			Telefon práce:	469657334
Jméno:	Dvořák Lukáš Bc.	Funkce v komisi:	člen	Funkce:	vrchní strážník
Adresa práce:	Městská policie, Resselovo náměstí 77, 537 16 Chrudim			Telefon práce:	469657825
Jméno:	Gerhartová Tereza Ing.	Funkce v komisi:	člen	Funkce:	referent odd. vodního hospodářství
Adresa práce:	Vodovody a kanalizace Chrudim, a.s.			Telefon práce:	
Jméno:	Klímek Martin Ing.	Funkce v komisi:	člen	Funkce:	vedoucí Odboru dopravy
Adresa práce:	MěÚ Chrudim, Pardubická 67, 537 16 Chrudim			Telefon práce:	469657500
Jméno:	Kolář Zdeněk Ing.	Funkce v komisi:	člen	Funkce:	ředitel
Adresa práce:	Technické služby Chrudim 2000 spol. s r. o.			Telefon práce:	469638816
Jméno:	Koudela Karel Bc.	Funkce v komisi:	člen	Funkce:	vedoucí provozního střediska
Adresa práce:	Povodí Labe, státní podnik - provozní středisko Pardubice			Telefon práce:	466868240
Jméno:	Kozák Marek Bc., Mgr.	Funkce v komisi:	člen	Funkce:	ved. odd. kriz. řízení
Adresa práce:	MěÚ Chrudim, Pardubická 67, 537 16 Chrudim			Telefon práce:	469657660

Jméno:	Michěk Petr	Funkce v komisi:	člen	Funkce:	správce toků	
Adresa práce:	Lesy ČR, Přemyslova 1106/19, 500 08 Hradec Králové				Telefon práce:	956953214
Jméno:	Modráčková Jana Mgr.	Funkce v komisi:	člen	Funkce:	vodoprávní úřad, Odbor 6P, odd. vodního hospodářství	
Adresa práce:	MěÚ Chrudim, Pardubická 67, 537 16 Chrudim				Telefon práce:	469657330
Jméno:	Moravec Antonín plk. Ing.	Funkce v komisi:	člen	Funkce:	vedoucí Územního odboru Chrudim	
Adresa práce:	Policie České republiky - KŘP Pardubického kraje, Územní odbor Chrudim				Telefon práce:	974572231
Jméno:	Pecinová Alena BBUŠ.	Funkce v komisi:	člen	Funkce:	vodoprávní úřad, Odbor 6P, odd. vodního hospodářství	
Adresa práce:	MěÚ Chrudim, Pardubická 67, 537 16 Chrudim				Telefon práce:	469657331
Jméno:	Rusňáková Ilona Ing.	Funkce v komisi:	člen	Funkce:	referent odd. vodního hospodářství	
Adresa práce:	MěÚ Chrudim, Pardubická 67, 537 16 Chrudim				Telefon práce:	469657332
Jméno:	Rychnovský Ivo Ing.	Funkce v komisi:	člen	Funkce:	vedoucí Odboru životního prostředí	
Adresa práce:	MěÚ Chrudim, Pardubická 67, 537 16 Chrudim				Telefon práce:	469657300
Jméno:	Vávra Leoš plk. Ing.	Funkce v komisi:	člen	Funkce:	ředitel, HZS územní odbor Chrudim	
Adresa práce:	Topolská 569, 537 01 Chrudim				Telefon práce:	950581120

Příloha 3

Protokol o seznámení se se schváleným povodňovým plánem

Prohlášení pracovníků o seznámení se se schváleným povodňovým plánem

Seznámení s obsahem povodňového plánu

Prohlašuji, že jsem byl/a seznámen/a s obsahem tohoto povodňového plánu a porozuměl/a jsem svým povinnostem a postupům v případě povodňového nebezpečí.

Jméno a příjmení Datum Podpis

.....

.....

.....

.....

.....

.....

.....

.....

.....

.....

.....

.....